



Lännen Kalaleader

Kaupallisen kalastuksen toimintaympäristön muutos ja muuttajat

Mikko Malin, Kalatalouden keskusliitto

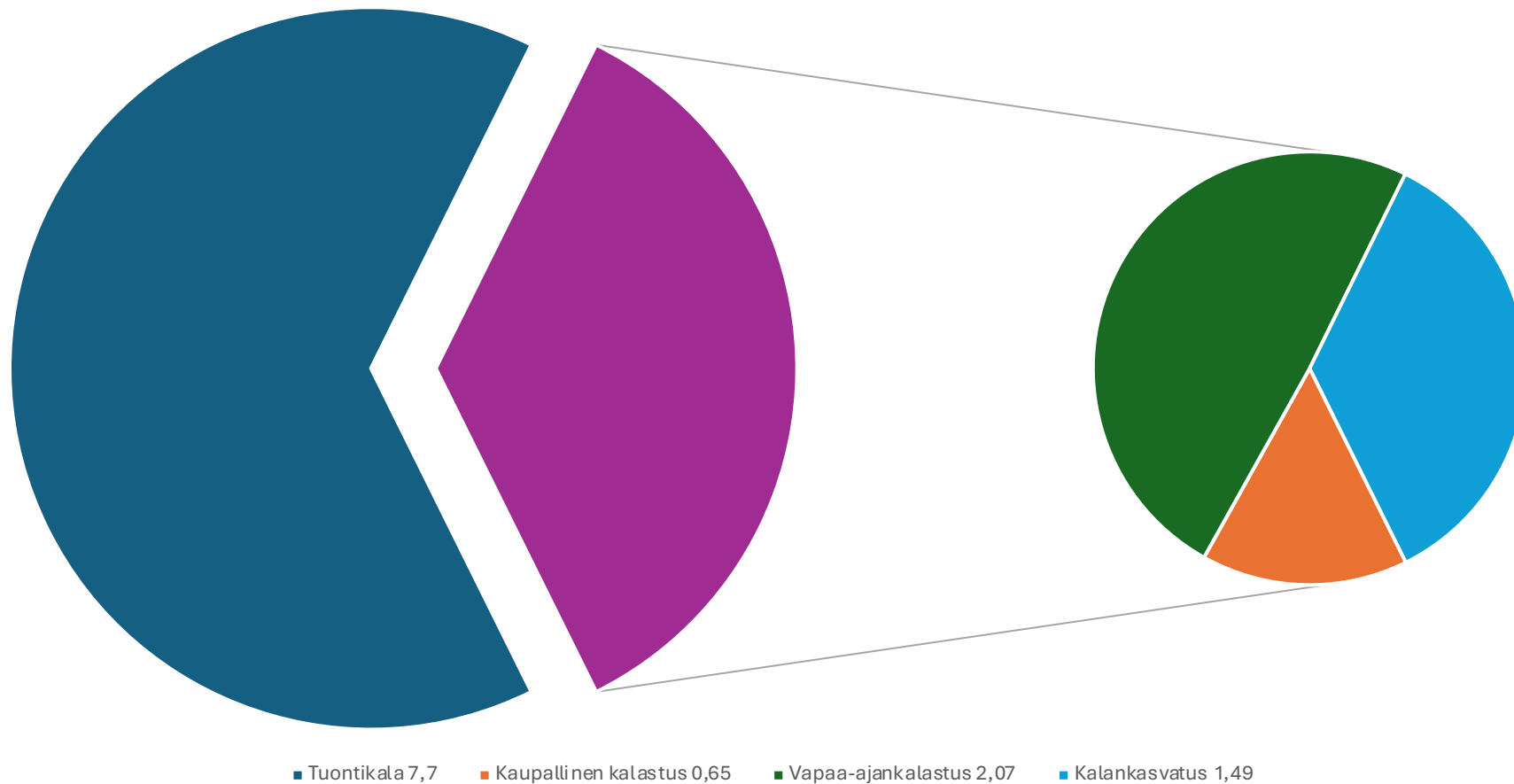
Mika Halttu, Lännen kalaleader

MSP-päivät 2024

MENTI: Mistä kala tulee lautaselle

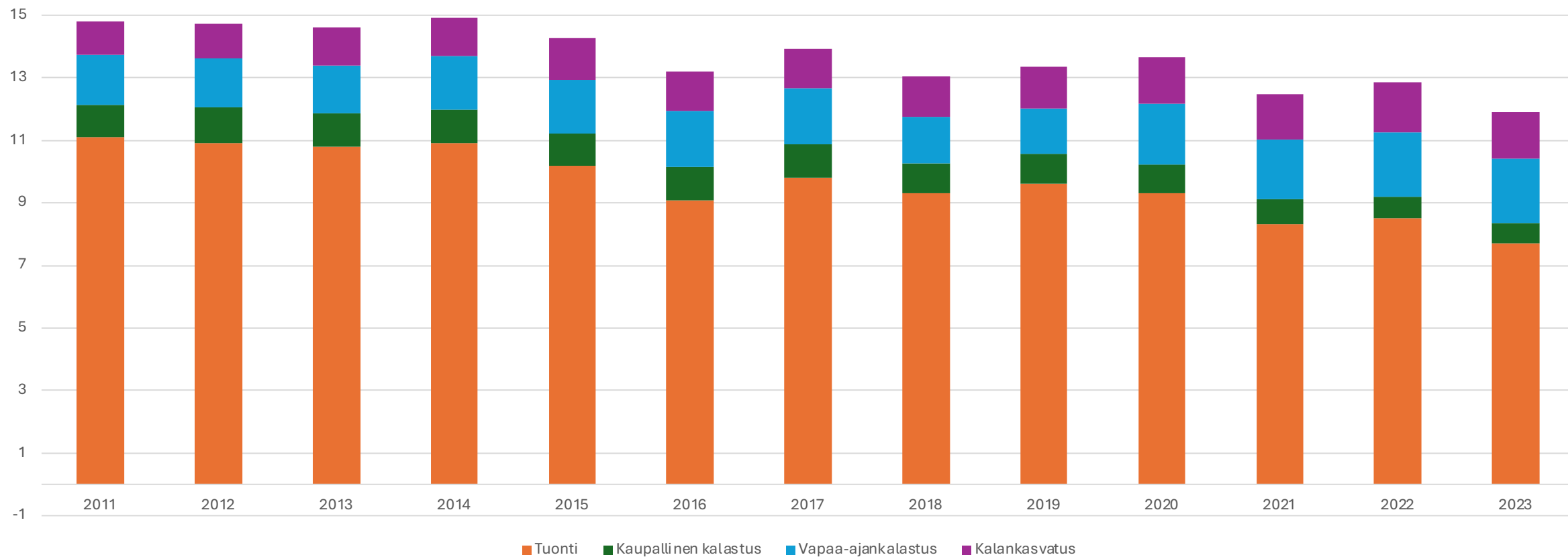
Ensimmäinen Menti-kysymys

Suomalainen syö 11,9 kg kalaa vuodessa



Suomalainen syö 11,9 kg kalaa vuodessa

Kalan kulutuksen muutos, kiloa per henkilö



Mitä *ammattikalastaja* näkee ympäristössään?

- Tavoite: ymmärrämme ainakin osin kalastajan huolia ja haasteita muuttuvassa (toiminta-) ympäristössä.
- Esimerkki siitä millaisia seikkoja kalastaja näkee ympäristössään kun hän katsoo sitä ammatistaan käsin
- Kuinka kalastaja analysoi olemassa olevaa tai uutta potentiaalista kalavettä.
- Pari näkökulmaa kalastuksen yhteiskunnalliseen merkitykseen

Kuinka kauas voi katsoa?

- Yleensä kalastajalla on vain yksi ranta tai muu tukikohta josta hän toimii.
- Veneestä tai veneistä riippuen tehokas toiminta-alue vaihtelee
 - Nopealla veneellä polttoainekulutus lisääntyy, joten saaliin oltava lähellä tai arvokasta
 - Isommalla, hitaalla veneellä pääsee kauemmas, mutta sieltä ei ehdi päivittäin markkinoimaan kalaa. Saaliin oltava esim. olennaisesti suurempi
- Tyypillisesti tukikohtana kalasatama, mutta kyseessä voi olla myös muu tukikohta, kuten veneilysatama tai oma ranta.
 - ***Kaikkialla ei ole kunnallisia kalasatamia***
- Aiemmin kalastajilla oli usein omia kalastajatiloja tai rantoja. Useat näistä eivät ole enää käytössä.
- Yhä useammin kalastaja on julkisten satamien käyttäjä – jos niitä on. Seurauksena useita kalastajia kilpailemassa samasta tehokkaasta alueesta.
 - [BlueCleanDigi Kalasatamakartoitus 31.8.2023](#)

Petojen poissulkemat alueet

- Petovahingot lisääntyivät aluksi ulkosaaristossa, siitä yhä lähemmäs mannerta.
 - Nykytilassa petovahingot pahimmat rannikon lähellä (metsästys mahdotonta)
 - Vahinko erityisesti kalakannalle
- Erityisen hankalia paikkoja esimerkiksi suojelualueiden läheisyydet, missä hylkeillä ei ole mitään häiriötä.
- <https://samallasaaliilla.fi/>

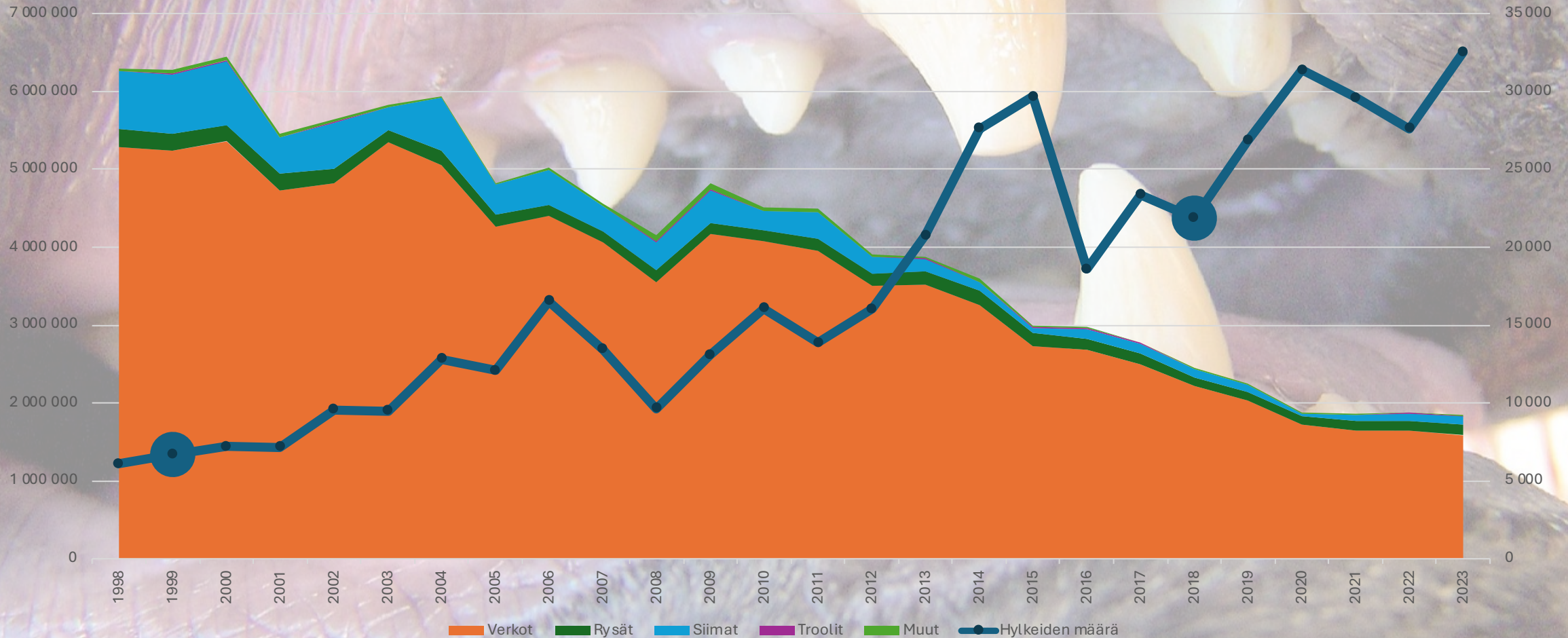
Eräs taktikka välttää petoja on rauhoittaa joku alue pyynniltä

- Ennen talvea hyväksi talvikalastuspaikaksi tunnettu alue jätetään syksyllä kalastamatta
- Alkutalvella alueella voidaan hetki kalastaa hylkeiden huomaamatta.
- Pienimmässä kalastuksessa pyydyksillä käydään soutaen
- Pieniä sähkömoottoreita hyödynnetty hiljaiseen liikkumiseen.
- Verkkopyydysten uittoaika supistunut muutamaan tuntiin
- Merimetson vaikutus paikallisempi, mutta totaalisempi.
- Hylkeiltä suojattujen pyydysten ja karkottimien korkeat tuet mahdollistavat investoinnit



Hylkeiden vaikutus kalastukseen

Pyydyspäivien ja hylkeiden määrä merialueella



Väylien ja petojen yhteisvaikutus

-
- Merenkulun väylät rajoittavat kalastukseen käytettävää aluetta.
 - Auki olevat väylät mahdollistavat hylkeiden saalistuksen talven ympäri
 - Harmaahylkeen ei tarvitse nousta jäälle
 - Jopa yksittäinen jäätä kohottava kivi voi muodostaa riittävän henkireiän hylkeelle.

Missä on kalaa: perinteiset alueet ja alueet jonne kala on tullut petojen takia

-
- Merkittävä osa perinteisistä apajapaikoista on muuttunut autioiksi erityisesti harmaahylkeen lisääntymisen takia
 - Kalastajat ovat huomanneet hyvin epätyypillistä käytöstä esimerkiksi siioilla ja kuhalla
 - Perinteiset arvokkaat saalislajit uusissa paikoissa
 - ”Rimpipuskakalastajat” – verkkojen korkeus jopa 1 metri
 - Siikaverkot voidaan laskea ja kokea jopa kahlaamalla
 - Verkkojen toinen pää rannassa kiinni
 - Paine uusiin saalislajeihin myös saatavuuden takia. Parveutuvat lajit; kuore, särki, lahna, ehkä myös pasuri



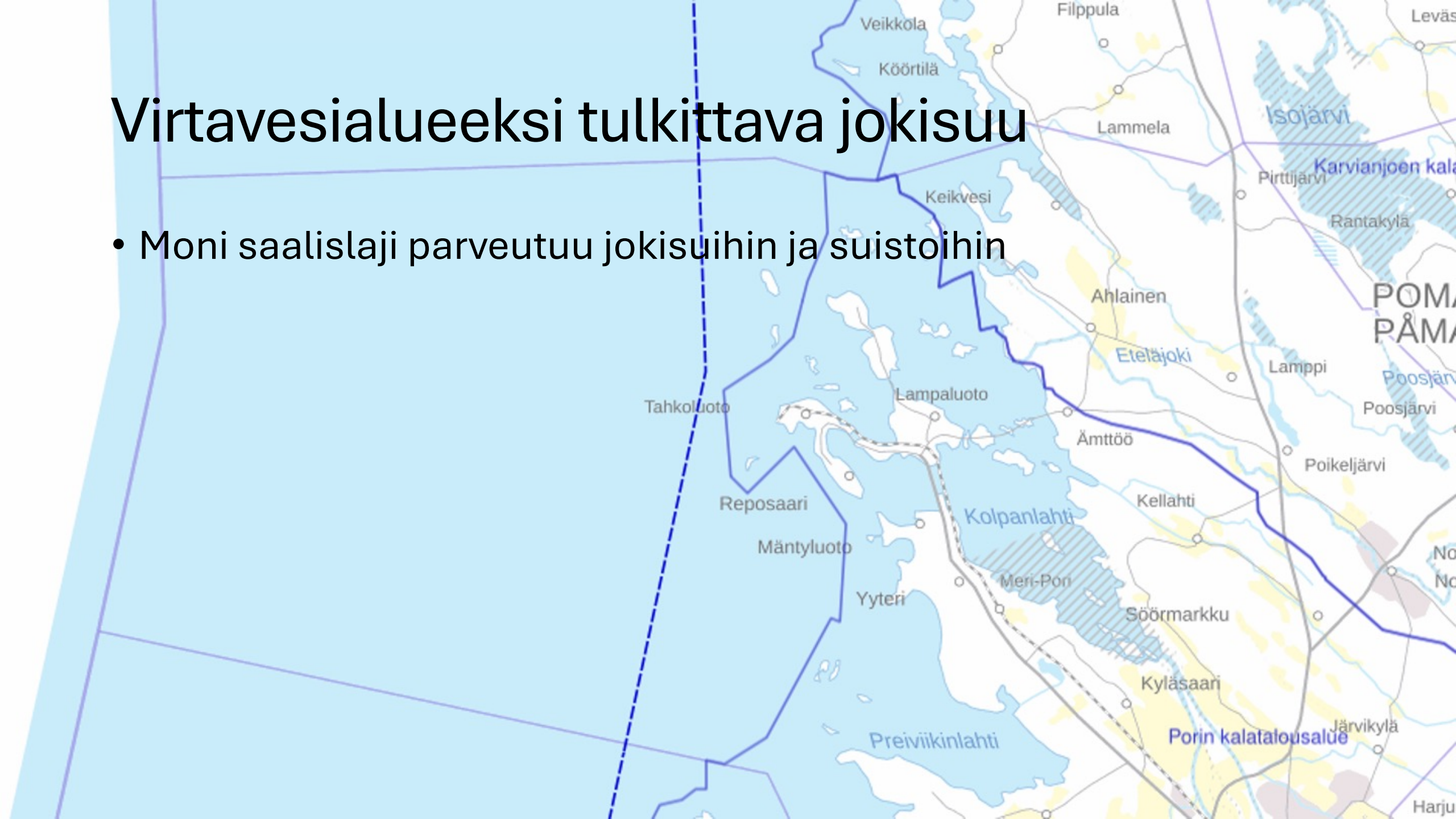
Väyläalueet ja pedot

Rauhoitusmääräykset ja suojelualueet

- Moni saalislaji parveutuu jokisuihin ja suistoihin.
- Ahven, särki, kuore, lahna, kuha, siika, lohi, taimen
- Lähes kaikki virtavesien suut rauhoitettu verkko- ja rysäkalastukselta sekä nuotilta ja troolaukselta
- Usein rauhoitusalueet muodostavat laajoja vyöhykkeitä, joille pääsee kalastamaan vain poikkeusluvilla
- Jokaisessa virtavedessä lisäksi rauhoitettu kalaväylä
- Määrittelijänä ELY-keskukset, joilla harkintavaltaa, usein silti hyvin mekaanisia määräyksiä

Virtavesialueeksi tulkittava jokisuu

- Moni saalislaji parveutuu jokisuihin ja suistoihin



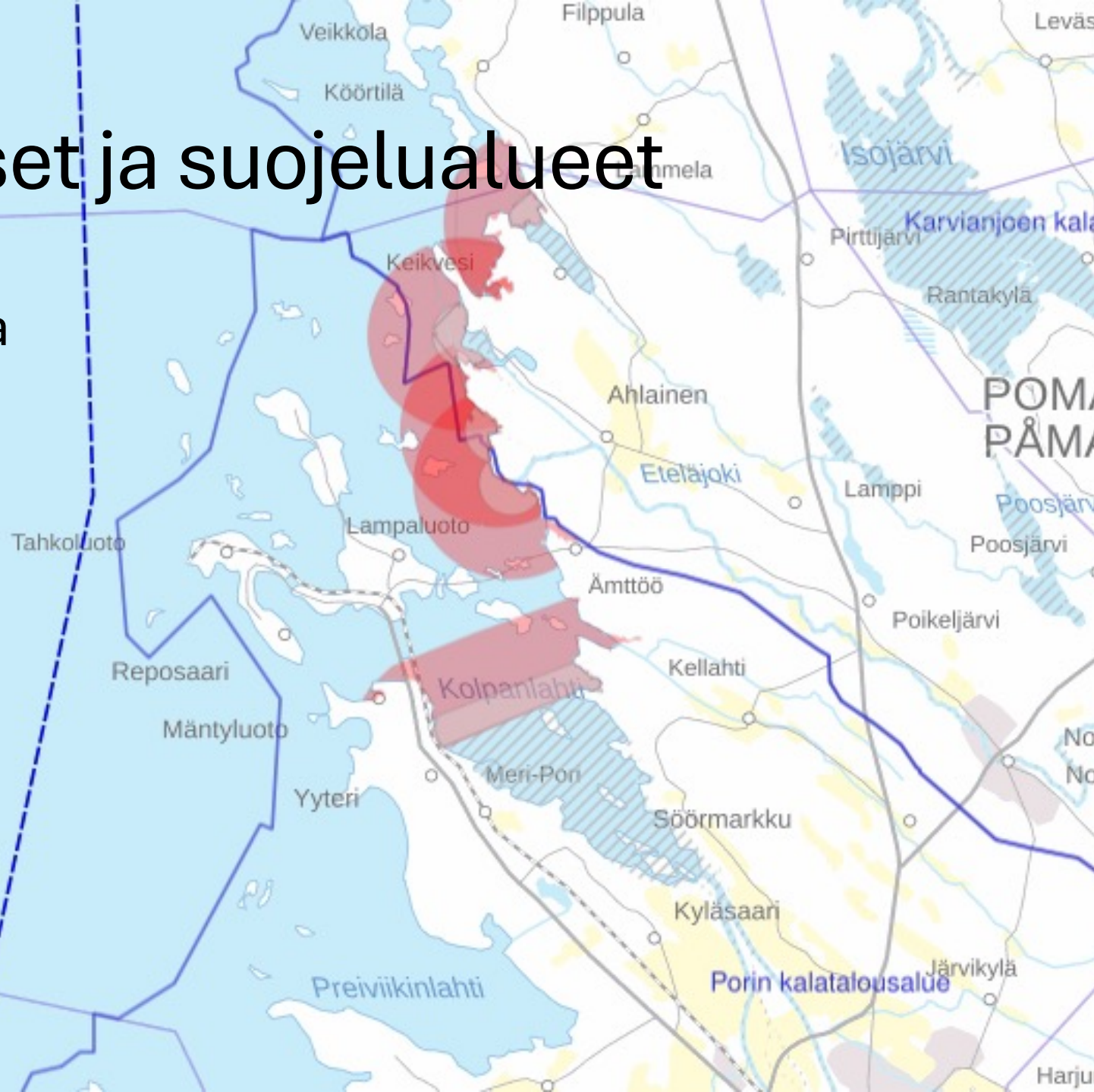
Rauhoitusmääräykset ja suojelualueet

- Verkkokalastuksen kieltö 1 km jokisuulta.
- Koskee myös pieniä sivuhaarojen suita



Rauhoitusmääräykset ja suojelualueet

- Isorysäkielto 3 km jokisuilta



Rauhoitusmääräykset ja suojelualueet

- Kalatie on pidettävä vapaana pyydyksistä

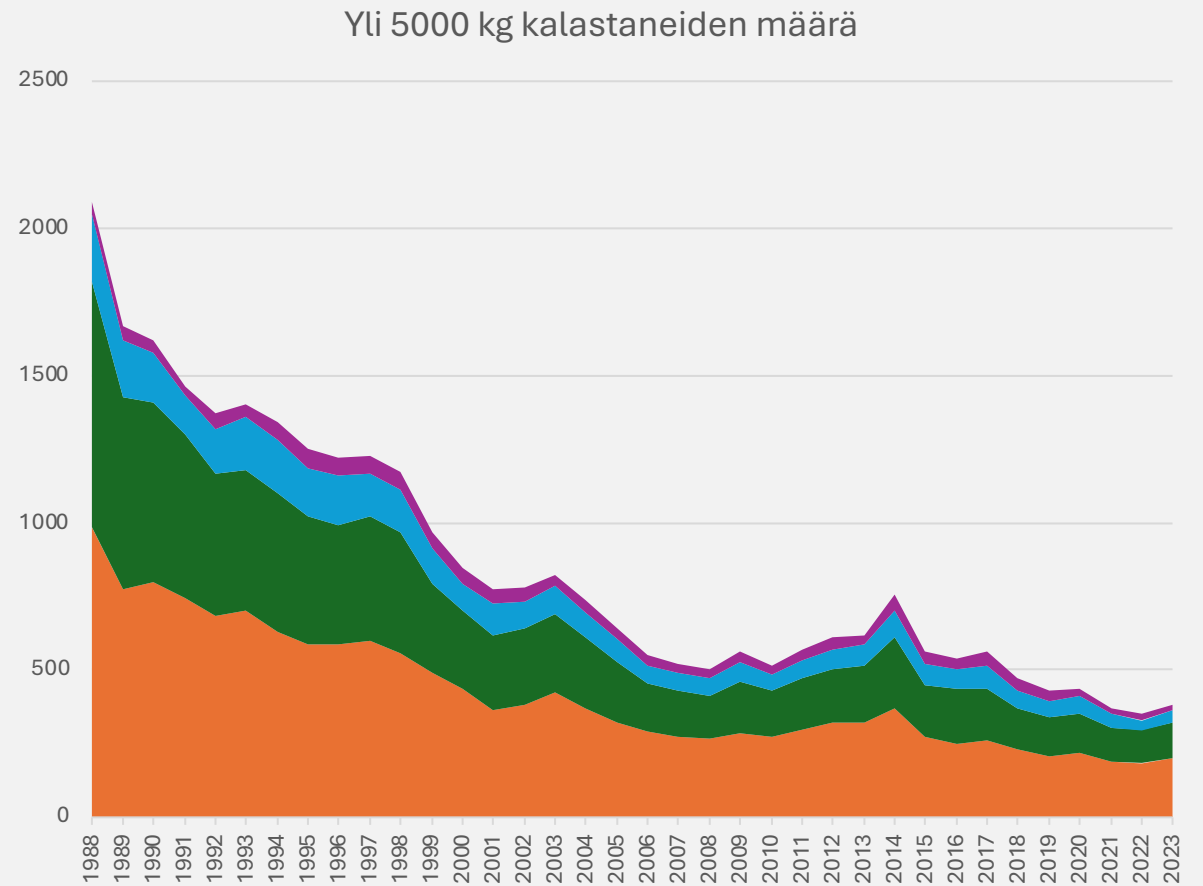
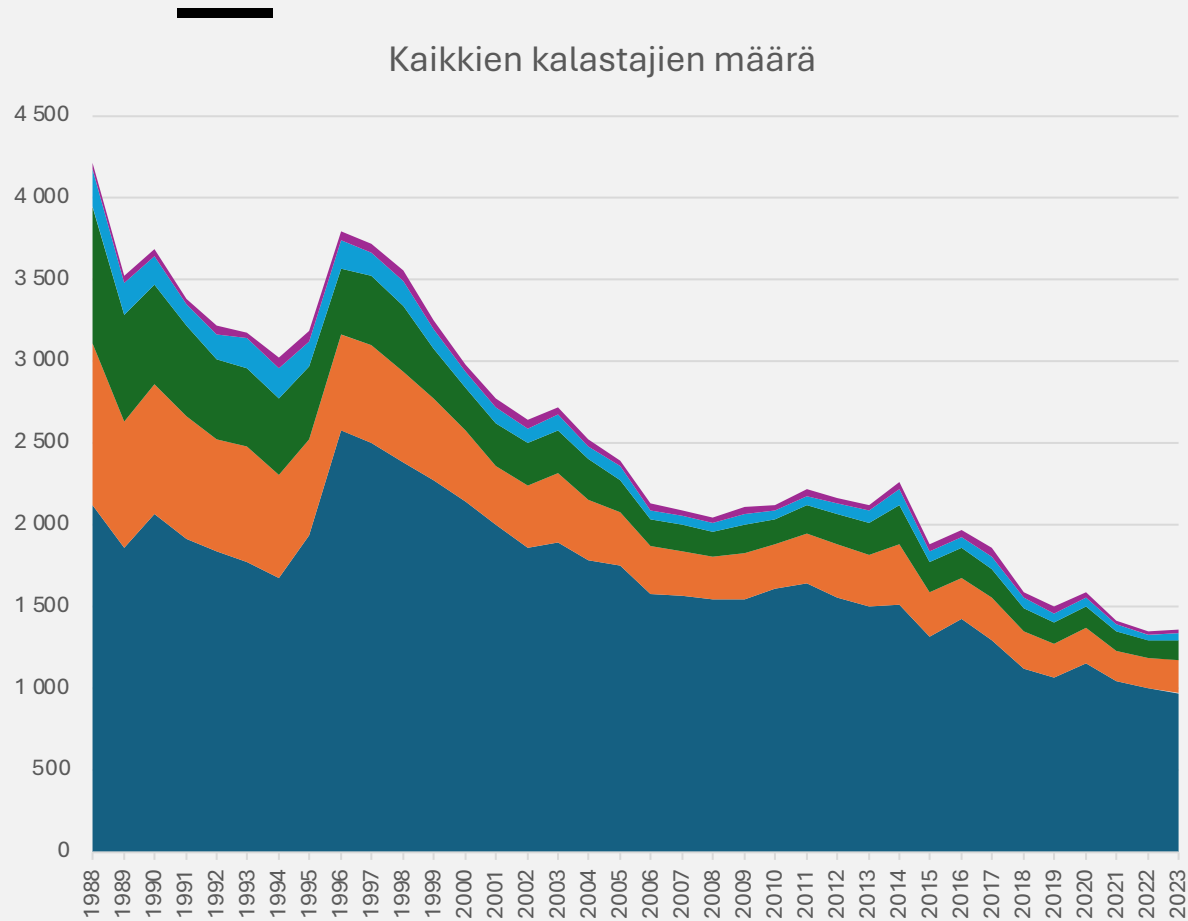


Rauhoitusmääräykset ja suojelualueet

- Trooli- ja nuottauskielto 5 km jokisuilta
- Määritelmät tekemättä
- Perinteistä nuottapyyntiä ei voi enää palauttaa



Erityisesti rannikkokalastajien määrä pudonnut

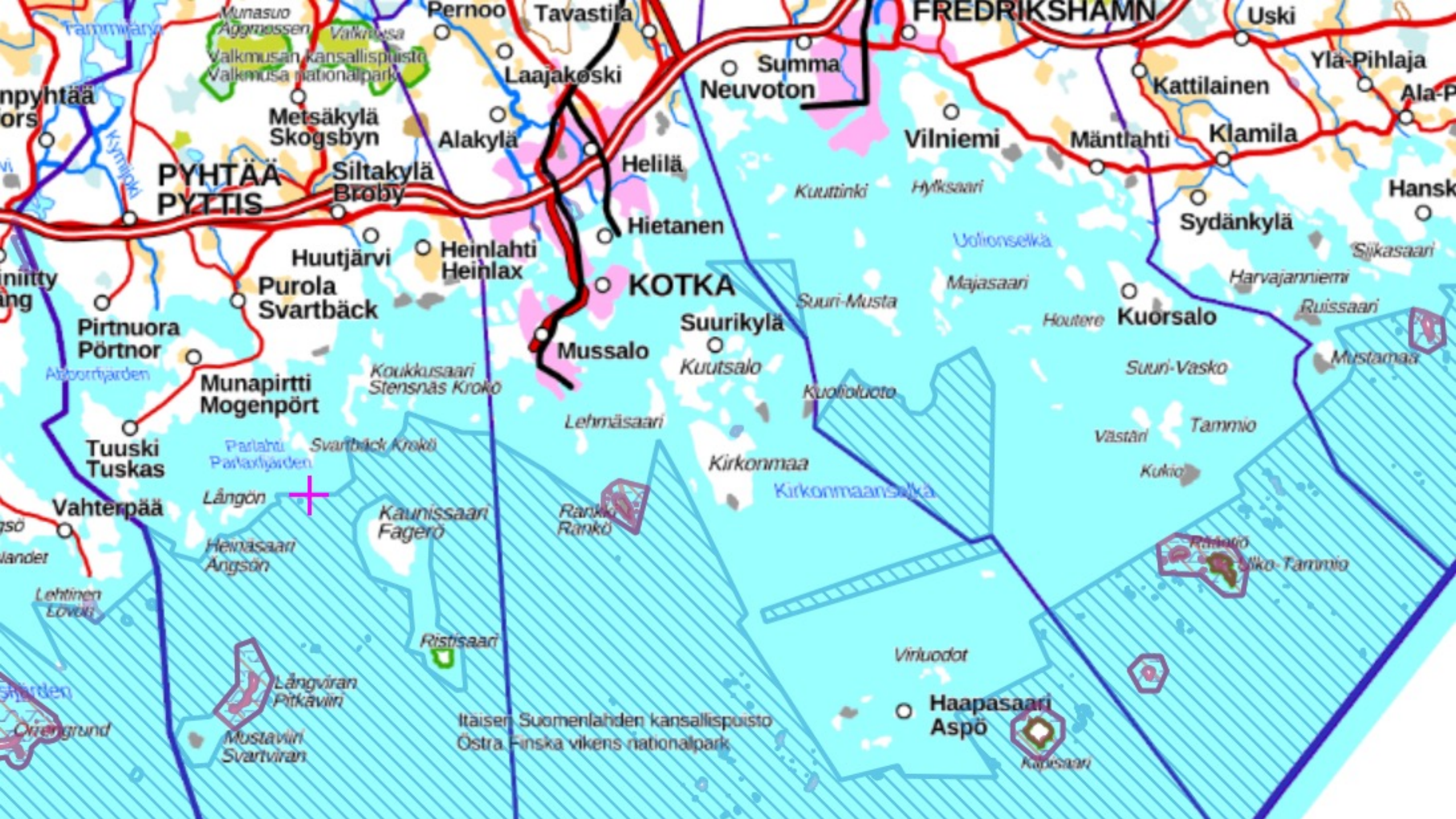


Muun käytön aiheuttama kilpailu

-
- Yhä suurempi osa jäljelle jääneestä kalastuksesta on pakkautunut kapealle sisäsaariston ja rannikon sektorille
 - Samaan aikaan muu ranta- ja vesialueen käyttö on lisääntynyt
 - Vapaa-ajan ja ympärivuotinen asutus ja sen harrasteet; veneet, vesiskootterit, kanootit, sup-laudat, surffilaudat, uimalelut, vapaa-ajan kalastuksen eri muodot
 - Sähkö-, vesi- ja viemäriinjat (huom. myös sähkönsiirto tuulivoimalta)
 - Väylät, vesiviljelyalueet, puolustusvoimien varaukset, testialueet jne
 - Väistötilaa ei ole, kalastusta joudutaan koko ajan sopeuttamaan
 - Investointien tarve kasvaa

Kalaveden omistus

- Rannikkokalastus suurimmalta osalta yksityisellä vesialueella. Kalastukseen saatava aina alueen omistajan lupa.
 - Lupien tarve voi olla isompi kuin lupamäärää on arvioitu voitavan myöntää
 - Omistajilla (erit. osakaskunnat) myös omaa käyttöä
 - 20 000 osakaskuntaa, 3,9 Mh² + yksityiset + valtion vedet
- Vesialueet on jaettu kalatalousalueisiin joilla käyttö- ja hoitosuunnitelma KHS
- KHS:ssä tunnistettu kaupalliseen kalastukseen HYVIN soveltuvat alueet
- Lupia ei silti myönnetä aina
- Pienimmät omistusyksiköt niin pieniä, että alueelle ei aina mahdu pyydyksiä. Isoimmat pyydykset vievät kalastusmahdollisuudet myös naapuritonteilta.



PYHTÄÄ
PYTTIS

KOTKA

Haapasaari
Aspö

Munapirtti
Mogenpört

Itäisen Suomenlahden kansallispuisto
Östra Finska vikens nationalpark

FREDRIKSHAMN

Valkmusan kansallispuisto
Valkmusa nationalpark

Rindö
Ulko-Tammio

Kalastusponnistuksen kasvattamisen tarve ja pienenevä liikevaihto

-
- Kalastusalueita poistuu käytöstä monesta syystä
 - Yhä pienemmille alueille pitäisi sovittaa toimintaa
 - Kalastus on paikoin näkyvämpää kuin ennen
 - Kalastajilla tarve säilyttää tulotaso. Pienenevä saalis ja kilpailu alueista pakottavat lisäämään pyyntiponnistusta (per kalastaja)
 - Tulokset laskevat
 - Kalastusta sopeutetaan ja investointitaso on säilynyt jo alalla olevilla
 - Uusia yrittäjiä tai jatkajia erittäin vaikea löytää
 - **Riittävän isolla yhtenäisellä alueella riittävä saalistaso voidaan tuottaa pienemmillä resursseilla --> taloudellinen hyöty, ilmasto- ja resurssihyöty**

Kalastuksen potentiaali ja ympäristöpalvelu

- Kalan tuottaja-arvo on melko vähäinen
- Kalastus poistaa ravinteita merestä (typpi, fosfori)
- Luken arvio ravinteiden poiston arvosta 420 M€ (2021)
- Huoltovarmuusmielessä kala on arvokas hajautettu resurssi. Se on jaeltavissa ja hyödynnettävissä heti ”landauksen” jälkeen. Viljelyn tai kasvatuksen aikaa ei tarvitse odottaa.
- Huoltovarmuuden ylläpito edellyttää kaluston ja osaamisen säilyttämistä ja kehittämistä, ei jatkuvaa kalastamista

