

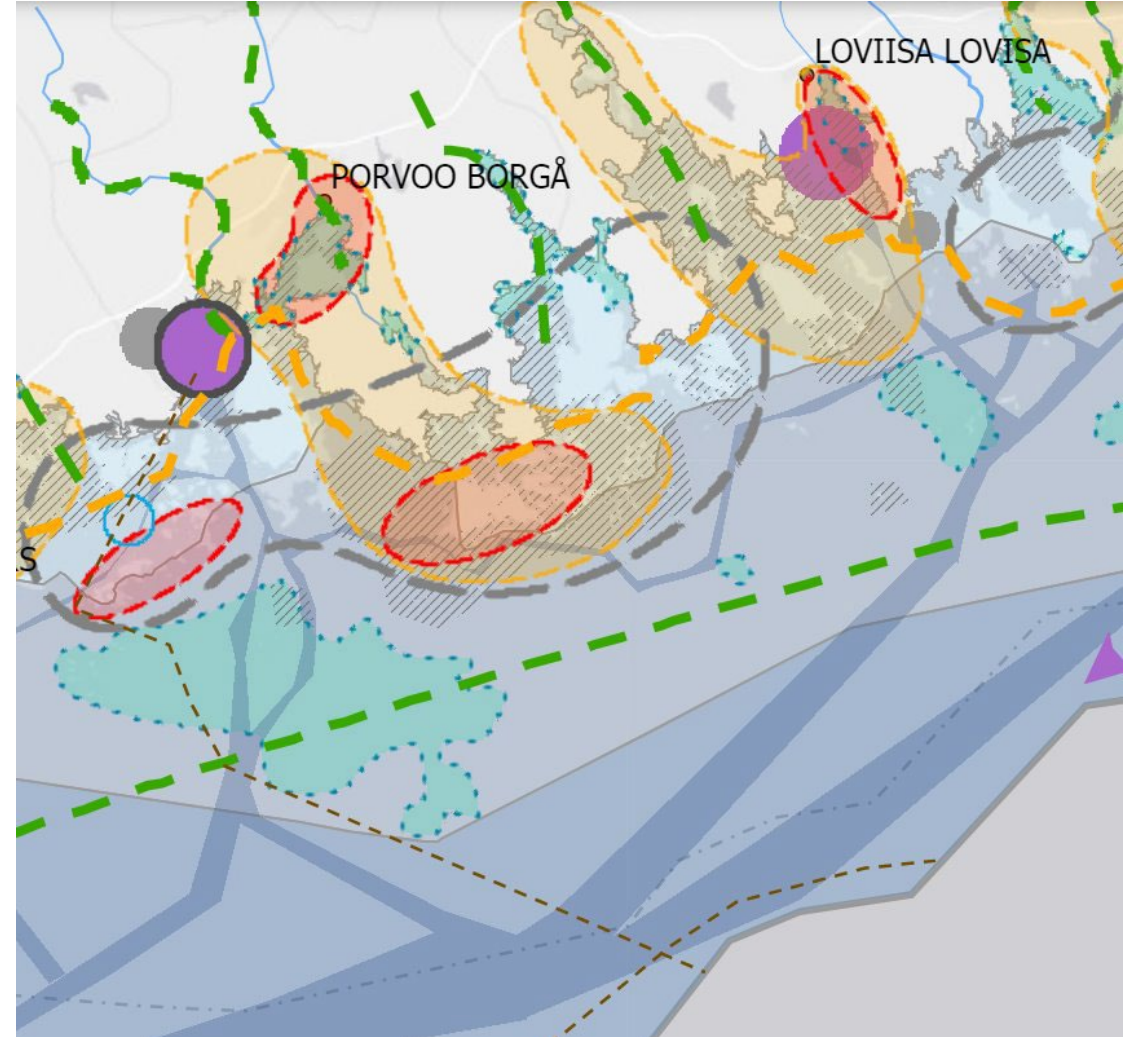
Kalastuksen huomioiminen merialuesuunnittelussa

Vesa Arki & Roosa Mikkola, projektisuunnittelijat,
merialuesuunnitteluyhteistyön koordinaatio

Kalastusta tukevat merkinnät

Ekologiset yhteydet - merkinnällä osoitetaan muun muassa vaelluskalojen kannalta merkittävät joet.

Merkittävät vedenalaiset luontoarvot -merkintä osoittaa alueita, jotka muodostavat potentiaalisia ekosysteemipalveluiden tuotantoalueita → muun muassa kalojen poikastuotanto- ja kutualueita.



Miksi tarvittiin työpajat?

Vaikutusten arvioinnissa tarkasteltiin merialuesuunnitelman kykyä tukea toimialojen kestäväää kehitystä, elinvoimaisuutta ja jatkuvuutta

- Ammattikalastus oli ainoa toimiala, jonka osalta tavoitetta ei saavutettu = elinvoimaisuus ei parane suunnitelman täytäntöönpanon tuloksena.

Merialueen kasvaneet käyttöpaineet vaativat merialuesuunnittelulta nopeaa sopeutumista muuttuviin olosuhteisiin

- Merituulivoiman kehittäminen ilmastonmuutoksen hillitsemiseksi.
 - Ilmastonmuutoksen vaikutukset meriluontoon, kalastoon ja merellisiin toimialoihin.
- Tarve tarkastella kalastuksen yhteensovittamista uusien merialueiden toimintojen ja tulevaisuuden muutosten kanssa.



Ilmastonmuutoksen hillintä

Kestävä merellinen ruoantuotanto

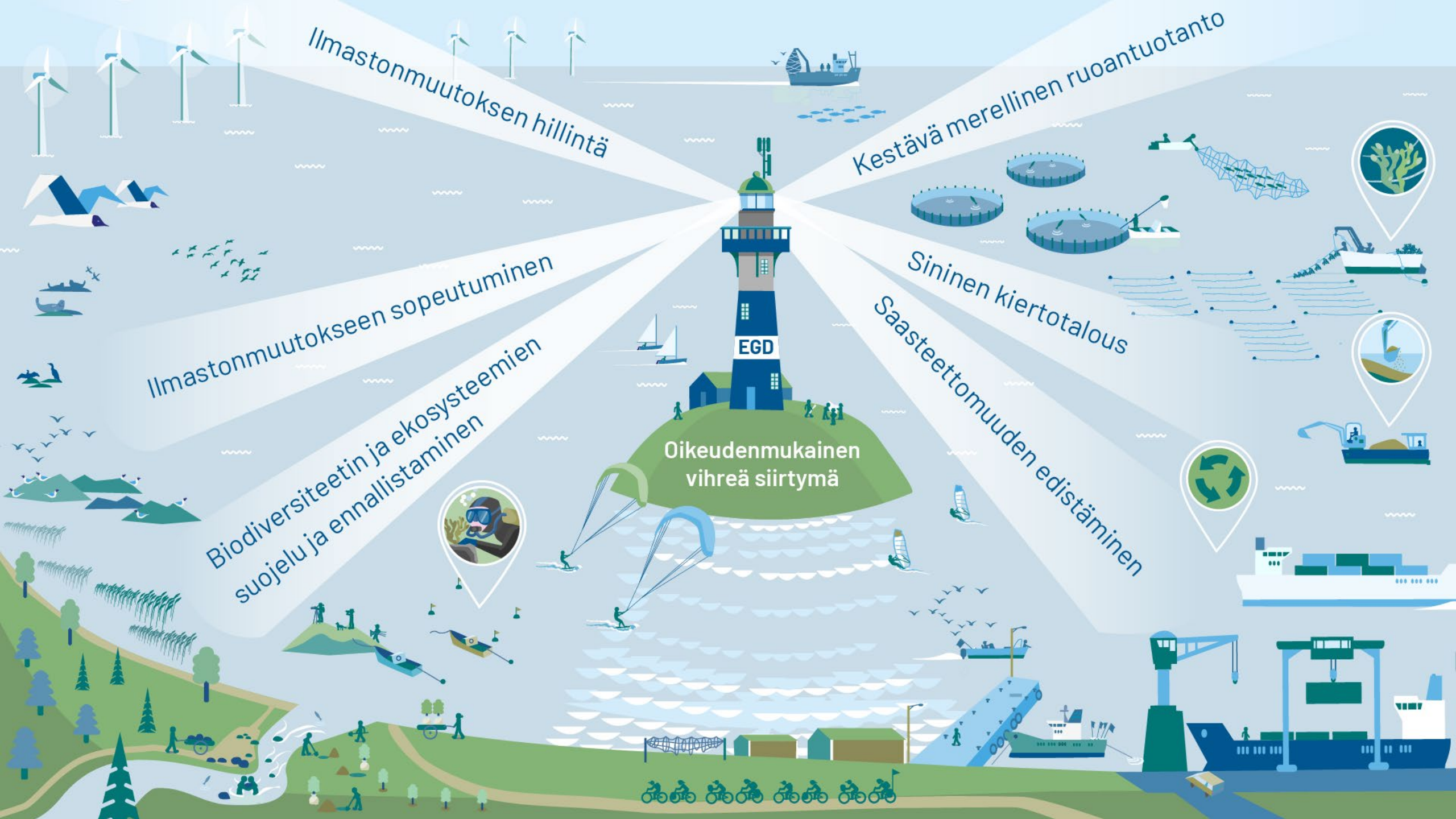
Ilmastonmuutokseen sopeutuminen

Sininen kiertotalous

Biodiversiteetin ja ekosysteemien
suojaus ja ennallistaminen

Saasteettomuuden edistäminen

Oikeudenmukainen
vihreä siirtymä



Työpajojen tavoitteet

Pohjanlahti muuttuvassa toimintaympäristössä

Yhteinen näkemys ammattikalastuksen ja merituulivoiman kehityskuvien yhteensovittamisesta Pohjanlahdella (Rauma, Vaasa, Oulu ja Tornio).

Merialuesuunnittelun merituulivoiman vuorovaikutusfoorumit.

Kestävän kalastuksen tulevaisuus Saaristomerellä ja Suomenlahdella

Yhteinen näkemys siitä miten voidaan tukea kalatalouden nykytilannetta ja kehityskuvaa (Naantali ja Porvoo).

Yhteistyössä alueellisten Kalaleaderien kanssa.

Tavoitteina tunnistaa konkreettisia toimenpiteitä, vahvistaa vuorovaikutusta kalastustoimialan kanssa, huomioida alueellisia erityispiirteitä ja lisätä paikallistason vaikutusmahdollisuuksia.

Yhteensä 140 osallistujaa (mm. kalastajat ja heidän edustajansa, merituulivoimatoimijat, kuntaviranomaiset, merialuesuunnittelijat, ELY-keskukset ja tutkimuslaitokset).

Työpajojen menetelmät

Vaihe 1. Karttatyöskentely: kalastajat validoivat kalastusalueita koskevan tiedon ajantasaisuutta.

→ Ajankohtaisen tilannekuvan muodostaminen.

Vaihe 2. Kohtauttaminen ja yhteiset ratkaisut.

Vaihe 3. Ilmastonmuutoksen vaikutukset kalastukseen ja yhteensovittamiseen tulevaisuudessa.

- Syken ilmastonmuutosmallinnuksen tulokset.

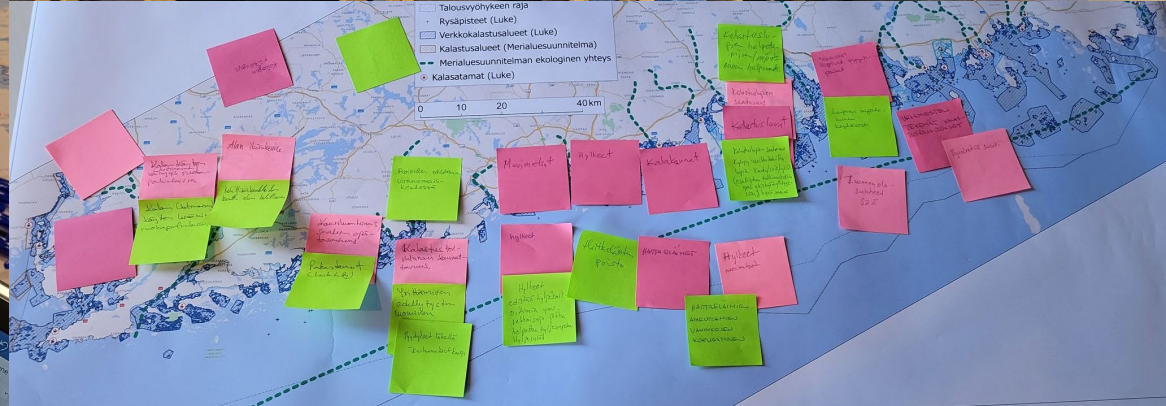
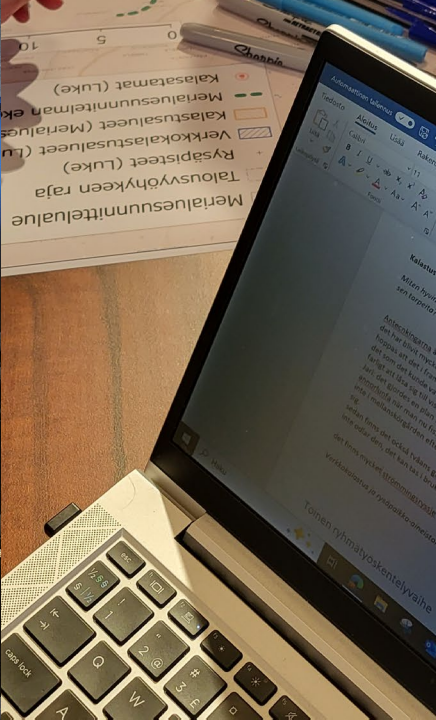
+ Luonnonvarakeskuksen asiantuntija-alustukset

Pohjanlahti

Sektorirajat ylittäen pohditaan alueellisia kalastuksen ja merituulivoiman yhteensovittamiseen liittyviä haasteista sekä tunnistetaan konkreettisia yhteensovittamisen toimia ja laajentaa tietopohjaa päivitettävää merialuesuunnitelmaa varten.

Saaristomeri ja Suomenlahti

Sektorirajat ylittäen pohditaan miten voidaan tukea kalatalouden nykytilannetta ja kehityskuvaa alueilla ja miten näitä teemoja voitaisiin edistää toisella merialuesuunnittelukierroksella.



Kalastuksen tukeminen osana kestävää merellistä ruoantuotantoa

- Ammattikalastuksen **elinvoimaisuutta ja toimintaedellytyksiä tulee edistää** kestäväen merellisen ruoantuotannon turvaamiseksi.
- Kalastuksen **arvoketjujen ylläpitoon** ja uusien innovatiivisten ratkaisujen kehittämiseen **tarvitaan sekä hankkeita että laajaa jatkuvaa yhteistyötä** yksityisten ja julkisten toimijoiden välillä.
- **Vähemmän hyödynnettyjen kalalajien pyynti** voi luoda uuden tulolähteen ja tukea kamppailua rehevöitymistä vastaan.
- **Petoeläinten** ammattikalastukselle **aiheuttamiin haasteisiin** tarvitaan kestäviä ratkaisuja.

Kalastuksen ja merituulivoiman yhteensovittaminen

Merituulivoiman potentiaalisten alueiden sijainninsuunnittelussa

- Kalastuksen merkityksellisten alueiden huomioiminen
- Kutu- ja poikasalueiden huomioiminen suunnittelussa
- Yllä olevat tulee huomioida merituulivoimaloiden sähkönsiirtokaapeleiden sijoittelussa



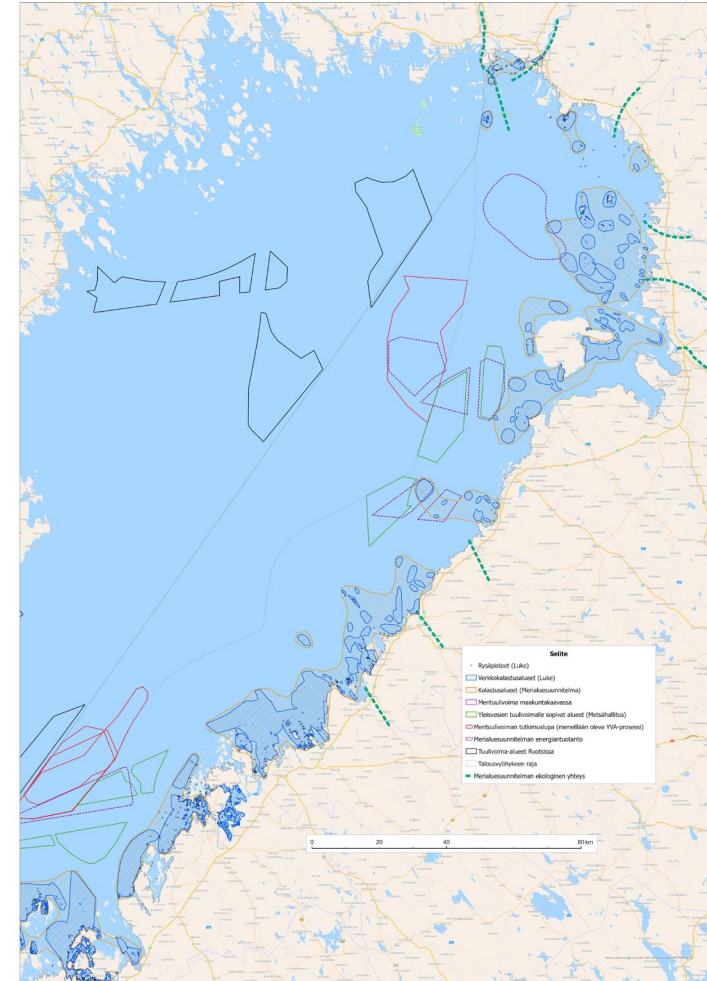
Tiedon lisääminen ja jakaminen

- Yhteiset valtakunnalliset tutkimushankkeet
- Kokonaisvaikutusten arviointi
- Aikaisen yhteistyön malli



Kalastuksen tukeminen merialuesuunnittelussa

- Merialuesuunnitelman kalastukselle merkittävien alueiden karttamerkinnässä tunnistettiin alueellisia puutteita, jotka tulee päivittää.
- Nykyisen karttamerkinnän nähtiin osoittavan vain tiettyä ajankohtana tapahtuvaa kalastusta. **Potentiaaliset alueet** tulisi esittää suunnitelmassa.
- Osana merialuesuunnitelman toista kierrosta **tulee hyödyntää laajasti eri lähteistä saatavilla olevia uusimpia aineistoja** liittyen rannikoiden verkko- ja rysäkalastukseen, troolaukseen ja kalasatamiin.
- **Ekologinen yhteys** – karttamerkintää tulee täydentää.
- **Kalojen kutu- ja poikastuotantoalueiden** merkitystä tulisi korostaa, näkyvyyttä lisätä ja tulevaisuus turvata merialuesuunnittelussa.
- **Päällekkäiset kalastus- ja energiamerkinnot:** uudelleenarviointi kyseisten merkintöjen esittämistavasta





Kalastus ja ilmastonmuutos

- Kalastus on luonteeltaan sopeutumiskykyistä ja sen ylläpitämiseksi **tulee turvata toimialan perusedellytykset**, kuten osaaminen, kannattavuus ja infrastruktuuri.
 - Akuuttien haasteiden edessä pitkänaikavälin tarkastelu on haastavaa.
- Kalastajat toimivat tietyillä alueilla ja kalustoinvestoinnit ovat suuria, jolloin **suuria muutoksia kalastusmenetelmiin tai -paikkoihin on mahdoton tehdä**.
- **Tulevaisuuteen ja sopeutumismahdollisuuksiin vaikuttavat useat ulkoiset tekijät** kuten merituulivoiman kehitys, muutokset kalojen kutu- ja poikastuotantoalueissa sekä maa-alueilla tehtävät toimenpiteet liittyen erityisesti ravinnevalumiin ja satamien kehitykseen.
- Merialuesuunnittelussa tulee hyödyntää **tutkimustietoa ilmastonmuutoksesta ja sen vaikutuksista eri sektoreiden tulevaisuuden kehitykseen** (ml. vapaa-ajan kalastus).

Yhteenveto

Merialuesuunnitelman edistää kalastuksen kestävästä kehitystä, elinvoimaisuutta ja jatkuvuutta

- Suunnitelman validointi ja kehittämistarpeiden tunnistaminen.
- Vahvistunut tietopohja toimialan nykytilanteesta, kehitystarpeista ja potentiaalisista ratkaisuista.

Merialuesuunnittelun osallistamisen arviointi osoitti toimialan suhtautuvan kriittisesti vuorovaikutukseen ja viestintään: ei riittävästi mahdollisuuksia vaikuttaa suunnitteluun eikä kalastukselle tärkeitä asioita saatu riittävästi näkyville.

- Vahvistettiin vuorovaikutusta panostamalla toimialan huomiointiin, alueelliseen kattavuuteen, toimijoiden saavuttamiseen ja työskentelyn menetelmiin.

Kalastuksen yhteensovittaminen uusien toimintojen ja tulevaisuuden muutosten kanssa

- Lisääntynyt ymmärrys keskeisistä haasteista ja potentiaalisista ratkaisuista sekä kestävä kalastuksen tulevaisuuden tarpeista ja sopeutumismahdollisuuksista.
- Merialuesuunnittelun potentiaali toimia alustana sektoreiden väriselle vuoropuhelulle ja tavoitteiden yhteensovittamiselle.

Merialuesuunnittelu ja vaelluskalat -työpaja

Tapahtuman tavoitteena on vahvistaa Suomen ja Ruotsin yhteisten vaelluskalakantojen huomioimista merialuesuunnittelussa

- Kemissä 9.10.2024 klo 13.00-17.00
- Kohderyhmä: merialuesuunnittelijat, alueidenkäytön asiantuntijat, vaelluskala-asiantuntijat
- Työpaja toteutetaan englanniksi

[Ilmoittautuminen](#)





www.mspgreen.eu

X - [@MSPGREEN22](https://twitter.com/MSPGREEN22)

LinkedIn - [MSP-GREEN](https://www.linkedin.com/company/msp-green)

Interreg
Baltic Sea Region



Co-funded by
the European Union



Baltic Sea2Land

www.interreg-baltic.eu/project/balticsea2land

X - [@BalticSea2Land](https://twitter.com/BalticSea2Land)